

Prudnik, kościół pw. Św. Michała Archanioła, retabulum wraz ze świecznikami, kosztorys ofertowy

Renovart, Katarzyna Wantuch-Jarkiewicz
Artur Jarkiewicz
Ul. Witebska 14, 51-351 Wrocław



Strona | 1

Kosztorys ofertowy na prace konserwatorskie i restauratorskie

przy ołtarzu głównym
wraz z monumentalnymi wolnostojącymi świecznikami

(etap I bez obrazu jego ramy, zwieńczenia oraz figur Ojców kościoła wraz
z postumentami)

z kościoła pw. św. Michała Archanioła w Prudniku

Zał. nr1..... do ~~decyzji~~ - pozwolenia
Opolskiego Wojewódzkiego Konserwatora
Zabytków Nr10/R/2017.....
z dnia28.02.2017.....
OPOLSKI WOJEWÓDZKI
KONSERWATOR ZABYTKÓW
Rozprawy
Elżbieta Molak

RenovArt
Katarzyna Wantuch-Jarkiewicz
ul. Witebska 14, 51-351 Wrocław
tel: 608 309 908 • NIP 956-111-19-19

Wrocław 12.02.2017 r.

treści chronione prawem autorskim

Opł. Renovart, 2017, K. Wantuch-Jarkiewicz, A. Jarkiewicz

1. KARTA IDENTYFIKACYJNA ZABYTKU I DOKUMENTACJI KONSERWATORSKIEJ

1.1. DANE PRZED KONSERWACJĄ:

WŁAŚCICIEL/UŻYTKOWNIK: Parafia p.w. św. Michała Archanioła w Prudniku

WCZEŚNIEJSZE KONSERWACJE (LUB RENOWACJE): 1982-1988 (Romuald Żrały, Mieczysław Żrały)

WCZEŚNIEJSZE DOKUMENTACJE: dokumentacja konserwatorska wyposażenia wnętrza 1982-1988, mps, Prudnik [w:] Archiwum WUOZ w Opolu, sygn. 2921

RODZAJ: wyposażenie ruchome, stolarka, snyczerka polichromowana i złocona

TEMAT: ołtarz główny (retabulum, rzeźbione, wolnostojące, monumentalne świeczniki)

TECHNIKA ORYGINAŁU: drewno sosnowe, lipowe (?), polichromowane temperą olejną (?) oraz złocone złotem na czerwonym pulmencie

TECHNIKA PRZEMALOWANIA: olejna, szlagmetal/szlagaluminium na mixtion, werniks

AUTOR, WARSZTAT, SZKOŁA, KRĄG: INSKRYPCJE: warsztat Weberów

DATOWANIE: 1738-1740

LOKALIZACJA: Prudnik, Plac Farny 2, 48-200 Prudnik

INSKRYPCJE: brak

POCHODZENIE: Prudnik, kościół p.w. św. Michała Archanioła, woj. opolskie

LOKALIZACJA: Prudnik, kościół parafialny p.w. św. Michała Archanioła, woj. opolskie

WŁAŚCICIEL/UŻYTKOWNIK: Parafia rzymsko-katolicka p.w. św. Michała Archanioła, Prudnik, woj. opolskie

WYMIARY ogólne:

Retabulum:

Wysokość: 4,90 m

Szerokość: 3,50 m

Świeczniki:

Wysokość: 2,20 m

Szerokość podstawy: 0,45 m

WCZEŚNIEJSZE KONSERWACJE (LUB RENOWACJE): 1982-1988 (Romuald Żrały, Mieczysław Żrały) – oczyszczanie, dezynfekcja drewna, utwardzenie struktury drewna, usunięcie przemalowań, uzupełnienie drobnych ubytków elementów rzeźbiarskich i złoceń, werniksowanie.

INWESTOR: Parafia Rzymskokatolicka p.w. św. Michała Archanioła, Prudnik, woj. opolskie

2. Krótki opis (K.Wantuch-Jarkiewicz, K. Kielczewska).

W prudnickiej świątyni pw. św. Michała Archanioła zachował się bogaty zespół różnorodnego wyposażenia głównie z okresu późnego baroku, z XVIII wieku, a także nieco późniejszych dziewiętnastowiecznych obiektów. Są to ołtarze, rzeźby, ambona i chrzcielnica – wszystko snycerskiej roboty, polichromowane i złożone. Na szczególną uwagę zasługują monumentalny wieloczołowy ołtarz główny. W efekcie daje to ciekawy przykład współistnienia różnych stylowo zabytków i świadectwo długiej historii świątyni.

Strona | 3

Przyjmuje się, że Prudnik został lokowany na prawie niemieckim w 1279r. Wówczas powstał szachownicowy układ ulic z ratuszem i tzw. blokiem śródrynkowym, otoczony owalnym układem murów obronnych oraz kościół parafialny. Zachowane archiwalia pochodzą jednak dopiero z XIV w. Dokumenty z 1321 r. oraz z 1331 r. wspominają o uposażeniu parafii pod wezwaniem Najświętszej Maryi Panny, a także o pierwszym proboszczu w Prudniku, który nazywał się Milotha. W latach 1554 – 1627 świątynia pozostawała w rękach protestantów. Katolicy natomiast gromadzili się w tym czasie w miejscowym kościele cmentarnym.

W 1612 r. przystąpiono do budowy nowego kościoła w stylu renesansowym, który jednak jeszcze przed wykończeniem uległ w 1627 r. pożarowi i dopiero w 1638 r. odbudowano świątynię. Powoli uzupełniono braki i wykańczano samą budowlę. W 1666 r. dokonano konsekracji kościoła pod wezwaniem Wniebowzięcia Najświętszej Maryi Panny i św. Michała Archanioła. W XVII w. wyposażono go w ołtarze i narzędzia liturgiczne. Z ołtarzy istniejących w tym czasie wymienia się ołtarz Męki Pańskiej (1651 r.) oraz kaplicę Weidingerów (obecnie Kaplica Miłosierdzia Bożego) (1691 r.).

W 1730 r. przystąpiono do budowy nowego kościoła, którą jednak przerwano wskutek różnych trudności. W 1735 r. pożar zniszczył nieukończony kościół wraz z polichromiami wykonanymi przez Feliksa Antoniego Schefflera. Budowę ukończono w 1738 r. i nadano wezwanie św. Michała Archanioła. Budowniczym był, pochodzący z Sudetów, Jan Innocenty Töpfer czerpiący inspiracje z architektury czeskiej, zwłaszcza ołomunieckiej. W efekcie powstała świątynia pełna rozmachu o imponującym wnętrzu olśniewającym bogactwem artykulacji i dekoracji.¹

W ciągu następnych lat uzupełniono i wzbogacono wystrój świątyni. Wzniesiono potężną wieżę z dzwonami. W prezbiterium ufundowano w 1740 r. wspaniały ołtarz główny z figurami Ojców Kościoła z warsztatu Webera oraz obrazem przedstawiającym Wniebowzięcie NMP. Chrzcielnica i ambona umieszczone symetrycznie tworzą przemyślany kompozycyjnie barokowy układ pełen wirtuozerii, który stał się wzorcem dla wielu innych realizacji.

W dniu 2 VII 1752 r. nastąpiła uroczysta konsekracja kościoła przez biskupa wrocławskiego Filipa Gottharda Schaffgotscha. W XIX wieku odnowiono wnętrze świątyni, m.in. wykonana została polichromia. Podczas II wojny światowej kościół nie ucierpiał, zniszczeniu uległo jedynie boczne

¹T. Chrzanowski, M. Kornecki, *Sztuka Śląska Opolskiego*, Kraków 1974, s.263.

wejście, które w pierwszych latach powojennych zostało naprawione. Zachowana archiwalna widokówka ukazuje wnętrze kościoła przed wojną i pozwala porównać z dzisiejszym wyglądem świątyni

W stanie obecnym kościół z XVIII w., późnobarokowy, orientowany, murowany z cegły i otynkowany zewnątrz i wewnątrz. Wnętrze trójnawowe z obszerną galerią połączoną chórem i półkoliście zamkniętym prezbiterium. Od południa i północy znajdują się kruchty, od zachodu dostawiona wieża z przybudówkami po bokach. Wnętrze nakryte zostało sklepieniami kolebkowymi na gurtach, a w prezbiterium i nawach bocznych z lunetami oraz ozdobione dekoracją sztukatorską. Prezbiterium wydzielone łukiem tęczowym. Nawy boczne otwierają się do głównej arkadami zwieńczonymi łukami półkolistymi. Prezbiterium i nawę ozdabiają polichromie z przełomu XIX i XX w. autorstwa Josefa Krachwitza z Ząbkowic.

Strona | 4

W latach 70. XX w. odnowiono kościół z zewnątrz (pokrycie dachu i wieży), a w następnych latach przeprowadzono generalną renowację wnętrza. Powtórzono odnowienie wnętrza w latach 1982-1988.

Ołtarz główny krótki opis

Założony w całej przestrzeni prezbiterium z wykorzystaniem elementów architektury ściany wschodniej w formie zmultiplikowanych pilastrów flankujących boki głównej części założenia - jaką jest obraz z bogato zdobionej ramie, na niej i wokół niej figury aniołów i putti. Nad nią zwieńczenie, z rzeźbiarskim przedstawieniem Trójcy Świętej. Obraz przedstawia *Wniebowzięcie Najświętsze Marii Panny*. Na środku umieszczono retabulum w formie rozbudowanego rzeźbiarsko i architektonicznie tabernakulum z figurami siedzących aniołów, putti oraz wieńczącą figurą Chrystusa w ujęciu frontalnym z rękoma uniesionymi w górę. Mensa skrzyniowa, dekorowana na licu ornamentem arabeskowym z monogramem *IHS*. W oddzielonej barokową balustradą prezbiterium bogaty program ikonograficzny ołtarza dopełniają cztery ponadnaturalne figury Ojców kościoła umieszczone na postumentach i podpisane na kartuszkach. Przed retabulum po obu stronach monumentalne rzeźbione i złożone lichtarze. Repertuar barokowych i regencyjnych motywów: woluty, spływy, arabeski, kratka, ornament wstęgowy, stylizowane muszle, kotara, lambrekin.

Obecna kolorystyka ciemna (ciemny brąz) marmoryzacja ze złoceniami, figurami naturalistycznie oraz bielą (chipolin?) polichromowanymi.

Bibliografia

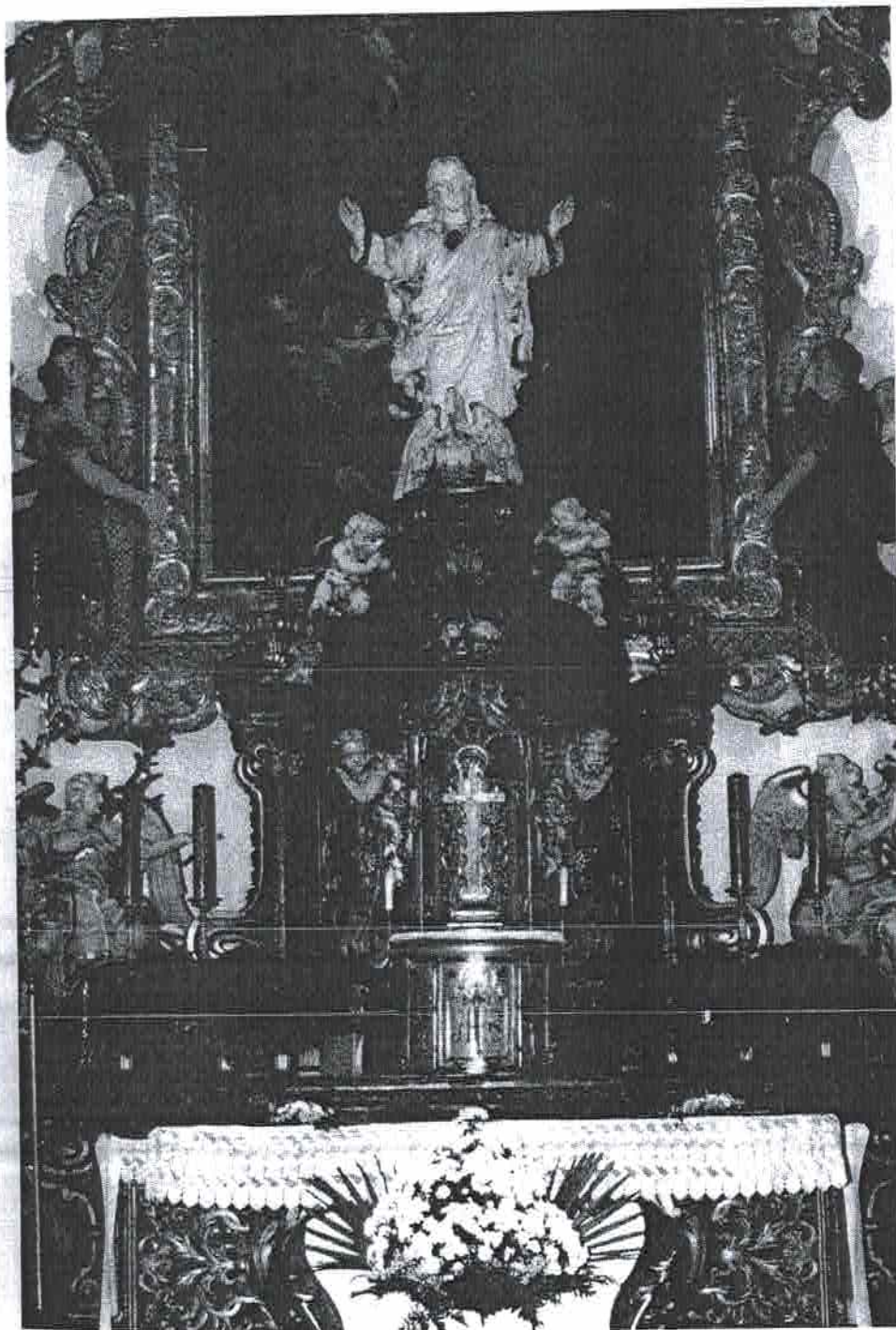
- M. Biernacka, T. Dziubecki, H. Graczyk, J. Pasierb, *Ikongrafia nowożytnej sztuki kościelnej w Polsce*, t.1 *Maryja Matka Chrystusa*, Warszawa 1987
- T. Chrzanowski, M. Kornecki, *Sztuka Śląska Opolskiego*, Kraków 1974
- Katalog Zabytków Sztuki. Powiat prudnicki, Warszawa 1960, t.VII. z.12
- K. Kalinowski, *Teatr i mistyka. Rzeźba barokowa pomiędzy Zachodem a Wschodem*, katalog wystawy, Muzeum Narodowe w Poznaniu, Poznań 1993
- M. Karpowicz, *Sztuka polska XVIII wieku*, Warszawa 1985
- J. Lubos-Kozieł, *Wiarą tchnące obrazy. Studia z dziejów malarstwa religijnego na Śląsku w XIX wieku*, Wrocław 2004
- H. Lutsch, *Verzeichnis der Kunstdenkmäler der Provinz Schlesien*, Band III, Breslau 1891
- Karta ewidencyjna zabytku ruchomego, oprac. M. Wakulska 15.11.2016 r. WKZ w Opolu
- G.J. Reimann, *Die Pfarrkirche St. Michael zu Neustadt O/S.*, Neustadt 1938

Prudnik, kościół pw. Św. Michała Archaniola, retabulum wraz ze świecznikami, kosztorys ofertowy

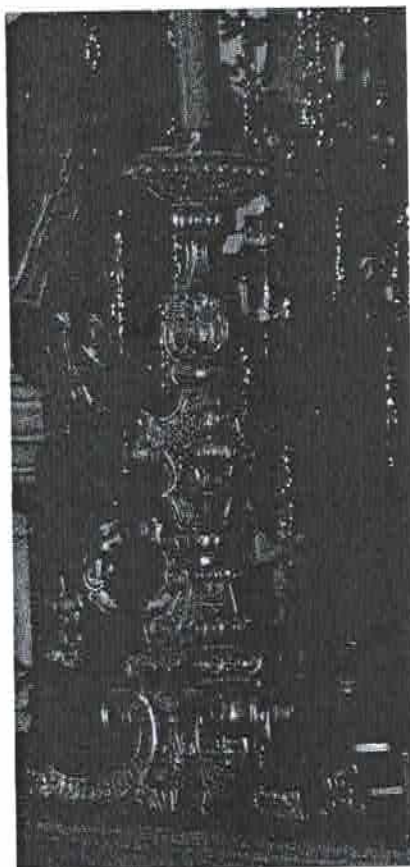
K. Kalinowski, Rzeźba barokowa na Śląsku, Warszawa 1986

Dokumentacja konserwatorska wyposażenia wnętrza 1982-1988, mps, Prudnik [w:] Archiwum WUOZ w Opolu, syg. 292

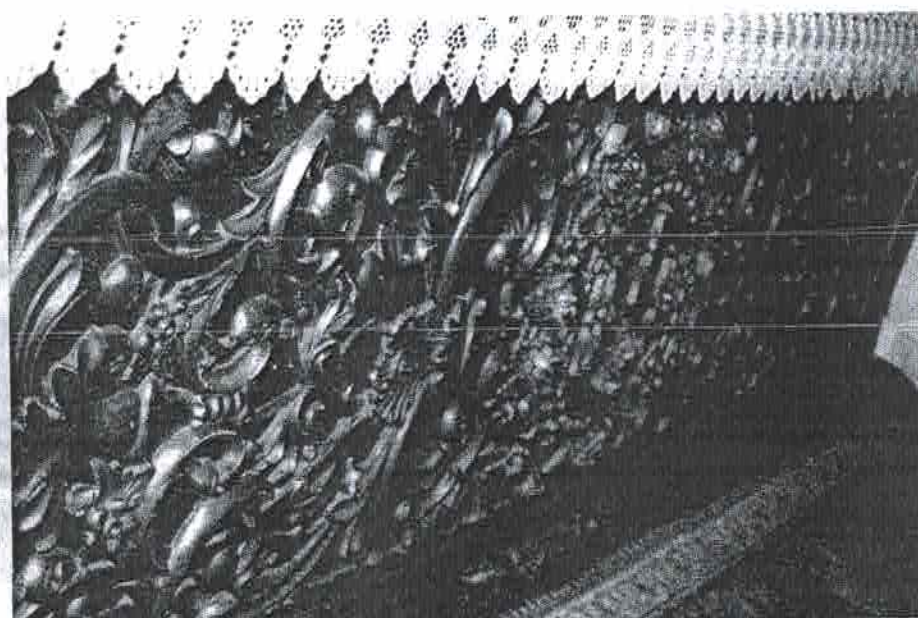
Strona | 5



Retabulum stan 20.01.2016



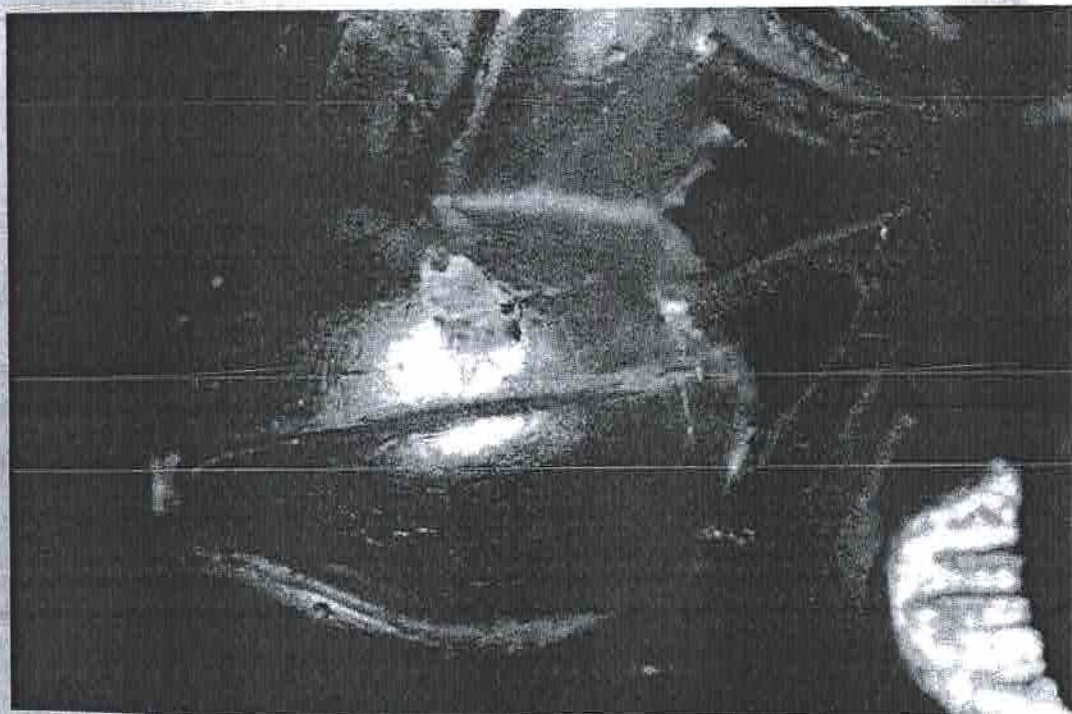
Lewy świecznik, stan 20.01.2017



Antependium, stan 20.01.2017



Fragment tabernakulum, stan 20.01.2017



Fragment dekoracji snycerskiej, złożonej z tabernakulum,, stan 20.01.2017. Wykonana w technice „na mixtion” rekonstrukcja warstwy złocień płatkami szlagmetal. Widoczna gruba warstwa kurzu i brudu zwłaszcza w zagłębieniach, uszkodzenia, ubytki i mikroubytki warstw technologicznych, lokalnie korozja płatków

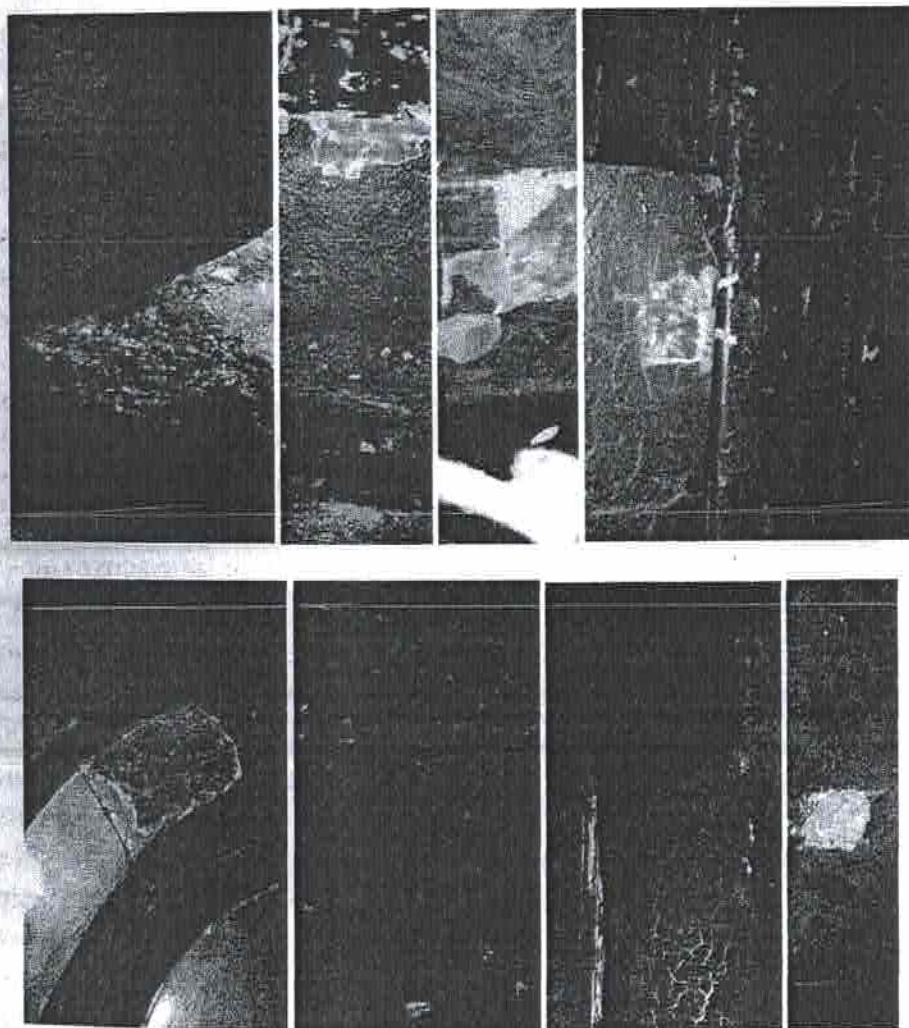
Wstępny opis techniki oraz stanu zachowania, założenia konserwatorskie.

Ołtarz jest w złym stanie. Całość mocno zabrudzona, powierzchnia nierównomierna, miejscowa korozja folii mosiądzu. Podłoże drewniane jest zdegradowane zarówno działalnością owadów jak i człowieka. Liczne uszkodzenia mechaniczne, przeróbki, przemalowania. Wymaga dezynsekcji i wzmocnienia strukturalnego poprzez impregnację. Zniekształcony efekt plastyczny poprzez dwukrotne przemalowanie i przezłocenie obniża walory artystyczne.

Strona | 8

Prowadzone w latach 1982-1988 prace przy ołtarzu (Romuald Żrały, Mieczysław Żrały) obejmowały według dokumentacji konserwatorskiej: oczyszczanie, dezynfekcja drewna, utwardzenie struktury drewna, usunięcie przemalowań, uzupełnienie drobnych ubytków elementów rzeźbiarskich i złoczeń, werniksowanie. Wstępne badania polichromii wykazały, iż prawdopodobnie autorzy poprzednich prac konserwatorsko-restauratorskich odnieśli się do warstwy przemalowania pochodzącego najpewniej z roku 1898, co wzmiankowane jest w karcie ewidencyjnej zabytku. Jego obecną ciemnobrązową polichromię wzmacnia pociemniały werniks konserwatorski.

Pierwsza warstwa dekoracji jest znacznie jaśniejsza w kolorach: złoty ugier, czerwień, zieleń, błękit, złocenia pierwotne złotem płatkowym na czerwony pulment, obecne szlagmetalem lakierowanym na gruncie w technice olejnej, obecna warstwa wykonana na farbie szarej i gruncie :



Wszystkie warstwy pociemniałe (werniks) kolorystyka ciemna, spękania wczesne, odspojenia warstw, daszkowato uniesione, ubytki. Złocenia pociemniałe. Ogólnie walory estetyczne osłabione, pozbawione cech stylowych epoki.

Prace konserwatorskie będą się skupiały na wzmocnieniu podłoża, uzupełnieniu ubytków i fragmentów dekoracji, stabilizacji warstw technologicznych, natomiast prace restauratorskie na przywróceniu poszczególnym elementom walorów estetycznych – pierwotnej kolorystyki łącznie z partiami złocnymi/srebrzonymi przy zachowaniu poszanowania dla historycznej wartości zabytku.

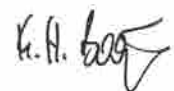
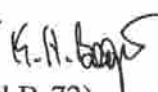
3. KONSERWACJA I RESTAURACJA OLTARZA – ETAP I

TERMIN 01.07.2017-31.12.2019

REATABULUM WRAZ ZE ŚWIECZNIKAMI WOLNOSTOJĄCYMI

PROPONOWANY SZCZEGÓŁOWY ZAKRES PRAC KONSERWATORSKICH, RESTAURATORSKICH

Strona | 9

1. Wykonanie zdjęć dokumentujących aktualny stan zachowania.
2. Wykonanie inwentaryzacji fotograficznej *in situ* przed i w trakcie demontażu.
3. Montaż rusztowań.
4. Demontaż ruchomych elementów ołtarza (rzeźby, elementy snycerskie).
5. Zabezpieczenie elementów ołtarza na czas transportu do pracowni (miejscowa konsolidacja – bibułka japońska oraz MC w razie konieczności, folia bąbelkowa, kartony, liny mocujące).
6. Klimatyzowanie w warunkach pracowni.
7. Usunięcie zabezpieczeń.
8. Wykonanie zdjęć poszczególnych elementów ilustrujących aktualny stan zachowania w pracowni.
9. Przeprowadzenie badań z zakresu historii i historii sztuki.
10. Wykonanie stratygrafii warstw.
11. Przeprowadzenie zabiegu dezynsekcji metodą chemiczną poprzez pędzlowanie (Perxil).
12. Pobranie próbek do badań techniki i materiałów.
13. Konsolidacja miejsc spękanych, odspojonych połączona z prasowaniem uniesionych miejsc (żywica akrylowa Primal AC 33).
14. Próby na zdjęcie wtórnych warstw (metody mechaniczne oraz chemiczne – kompozycje rozpuszczalników, dopuszczone do prac zmywacze powłok komercyjne – *skansol, remosol*).
15. Usunięcie przemaalowań według ustalonej metody.
16. Impregnacja – wzmocnienie struktury osłabionego podłoża drewnianego w miejscach zniszczonych, w miarę konieczności żywicą akrylową (paraloid B-72 w ksylenie).
17. Usunięcie nadmiaru impregnatu (chemicznie – aceton).
18. Wykonanie uzupełnień ubytków podłoża kitem trocinowym, żywicą epoksydową Araldite HV 36, oraz snycersko w zależności od rozległości ubytku.
19. ~~Uzupełnienie ubytków warstwy podłoża drewnianego (jak wyżej).~~ K.H. 
20. Opracowanie powierzchni kitów (materiały ściernie).
21. Uzupełnienie ubytków warstwy zaprawy (tradycyjna zaprawa klejowo-kredowa w dużych ubytkach oraz kit akrylowy – stucorex, w małych).
22. ~~Opracowanie powierzchni kitów (materiały ściernie).~~ K.H. 
23. Wyrównanie chłonności kitów (werniks akrylowy Paraloid B-72).
24. Położenie werniksu retuszarskiego (jak wyżej).

25. Uzupelnienia braków polichromii (farby akrylowe, wysokiej jakości firmy Schmincke).
26. Położenie werniksu końcowego (werniks w spray, satynowy firmy Schmincke).
27. Wykonanie uzupełnień i rekonstrukcji złoceń i srebrzeń bolus firmy Schmincke, klej skórny firmy Kremer, techniki syntetyczne wg prób).
28. Zabezpieczenie powierzchni srebrzonych- antykorozyjne (inhibitor korozji BTA, Paraloid B-44).
29. Zabezpieczenie powierzchni złoconych (przed wycieraniem, Paraloid B-72)
30. Zabezpieczenie elementów na czas transportu do kościoła (folia bąbelkowa, kartony, liny mocujące).
31. Klimatyzowanie w warunkach panujących w kościele (powolne odsłanianie przez kilka dni).
32. Usunięcie zabezpieczeń i montaż elementów oltara.
33. Wykonanie zdjęć do dokumentacji konserwatorskiej.

RenovArt
Katarzyna Wantuch-Jarkiewicz
ul. Witebska 14, 51-351 Wrocław
tel.: 608 309 908 • NIP 956-111-19-19

K. Wantuch-Jarkiewicz

Opolski Wojewódzki Konserwator Zabytków

opiniuje/uzgadnia: *pozytywnie*
jako załącznik do pisma/postanowienia/uzgodnienia/rozstrzygnięcia nr *10/R/2017*
projekt budowlany/program konserwatorski/dokumentacja
znak sprawy: *ZR.5144.9.2017.AM*
Opole, dnia *27.02.2017 r.*
*niepotrzebne skreślić

Zaopiniowanie
Opolskiego
Wojewódzkiego Konserwatora Zabytków
w Opolu

mgr Anna Strzoda